



# **Guide d'implémentation message XML**

## **Request**

### **Constat d'enlèvement Conventionnel**

#### **Import**

# Introduction

## **Objet du message**

L'objet du flux entre le Manutentionnaire RL et le Port Community System (PCS) est de constater l'enlèvement d'une marchandise à l'import et de préciser les conditions dans lesquelles il a été fait.

## **Objet du guide d'implémentation**

Le guide d'implémentation « Constat d'enlèvement » présente le message de constat d'enlèvement au format PCS utilisant le langage XML (eXtensible Mark-up Language).

Ce document décrit l'ensemble des données et règles nécessaires à la constitution et à l'envoi d'un message constat d'enlèvement par un manutentionnaire RL vers le PCS.

## Table des matières

1. Présentation du message .....	7
1.1. Modèle fonctionnel .....	7
1.2. Diagramme de branchement .....	9
1.3. Quelles sont les conditions d'intégration d'un constat d'enlèvement ? .....	10
1.3.1. Quels sont les tiers habilités à intégrer des constats d'enlèvement? .....	10
1.3.2. Quelles sont les conditions d'intégration d'un constat d'enlèvement? .....	10
1.3.3. Quelles sont les conditions de création d'un constat d'enlèvement? .....	10
1.4. Le groupe fonctionnel « Entête message » .....	11
1.4.1. Élément « Interchanges » .....	11
1.4.2. Élément « MessageSet » .....	12
1.4.3. Élément « Emetteur » .....	13
1.4.4. Élément « Destinataire » .....	14
1.4.5. Élément « Messages » .....	15
1.5. Le groupe fonctionnel « Entête document » .....	16

## Guide d'implémentation du message – Constat d'enlèvement conventionnel

1.5.1.	Elément « Request » .....	16
1.5.2.	Elément « constat-enlevement » .....	17
1.6.	Le groupe fonctionnel « Référence » .....	18
1.6.1.	Elément « reference-cst » .....	18
1.6.2.	Elément « commentaires » .....	20
1.6.3.	Elément « complements » .....	21
1.7.	Le groupe fonctionnel « Voyage » .....	22
1.7.1.	Elément « voyage-cst » .....	22
1.8.	Le groupe fonctionnel « Lieu » .....	23
1.8.1.	Elément « lieu-cst » .....	23
1.9.	Le groupe fonctionnel « Tiers » .....	24
1.9.1.	Elément « tiers-cst » .....	24
1.10.	Le groupe fonctionnel « Marchandise» .....	25
1.10.1.	Elément fonctionnel « Marchandise» .....	25
1.10.2.	Elément fonctionnel « Mesurage» .....	27

1.10.3.	Elément fonctionnel « marques».....	28
1.11.	Le groupe fonctionnel « Date de constat » .....	29
1.11.1.	Elément fonctionnel «Date de constat» .....	29
1.12.	Le groupe fonctionnel « Support de manutention » .....	30
1.12.1.	Elément fonctionnel «support».....	30
1.13.	Le groupe fonctionnel « Acheminement » .....	31
1.13.1.	Elément fonctionnel « Acheminement».....	31
1.14.	Le groupe fonctionnel « Réserves » .....	32
1.14.1.	Elément fonctionnel « Réserves» .....	32
2.	Exemples de messages de constat d'enlèvement import.....	33
2.1.	Exemple de message restreint constat d'enlèvement conventionnel import.....	33
2.2.	Exemple de message complet de constat d'enlèvement conventionnel import .....	34
3.	Acquittement fonctionnel.....	35
3.1.	Présentation du message .....	35
3.2.	Message d'acquittement fonctionnel positif .....	36

## Guide d'implémentation du message – Constat d'enlèvement conventionnel

3.2.1.	Exemple de message d'acquittement fonctionnel positif .....	36
3.2.2.	Commentaires .....	36
3.3.	Message d'acquittement fonctionnel négatif.....	37
3.3.1.	Exemple de message d'acquittement fonctionnel négatif .....	37
3.3.2.	Commentaires .....	37

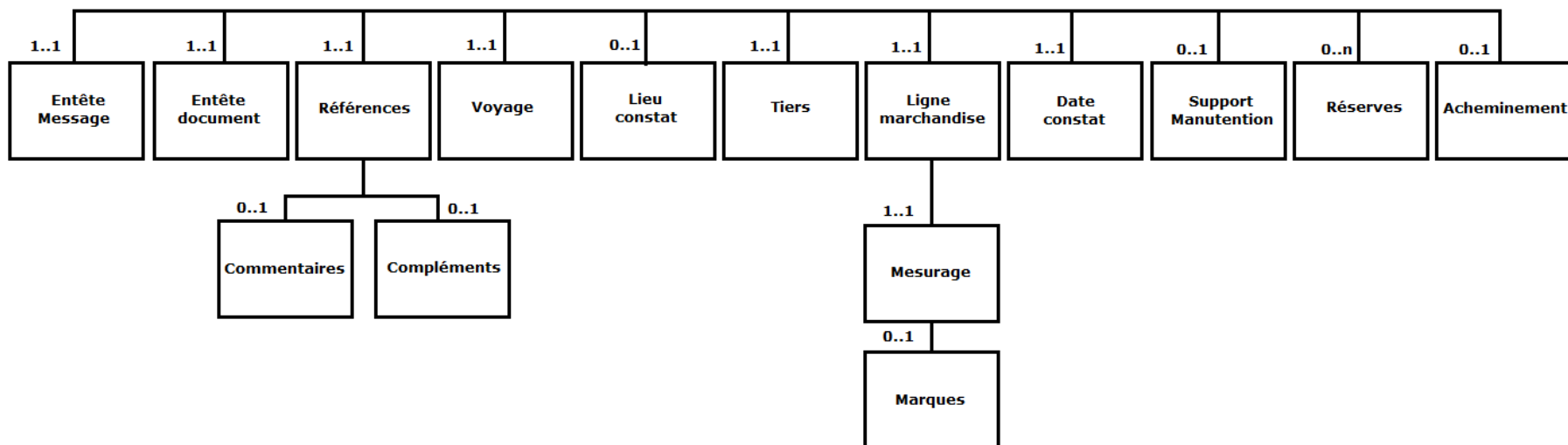
# 1. Présentation du message

## 1.1. Modèle fonctionnel

D'un point de vue fonctionnel, un constat d'enlèvement est constitué de plusieurs groupes fonctionnels différents, un groupe fonctionnel étant un ensemble de données ayant une portée fonctionnelle similaire. Ainsi, le message constat d'enlèvement est composé des groupes fonctionnels suivants :

- ✚ Entête message
- ✚ Entête document
- ✚ Références
  - ▢ Commentaires
  - ▢ Compléments
- ✚ Voyage
- ✚ Lieu constat
- ✚ Tiers
- ✚ Marchandise
  - ▢ Mesurage
  - ▢ Marques
- ✚ Date de constat
- ✚ Support de manutention
- ✚ Acheminement
- ✚ Réserves

Ces groupes fonctionnels ne sont pas obligatoirement présents dans le message. Certains peuvent être présents plusieurs fois. Ceci est représenté dans le modèle ci-dessous.



Message Constat d'enlèvement

## 1.2. Diagramme de branchement

Le diagramme de branchement présente la manière dont sont ordonnées les balises XML afin de décrire les groupes fonctionnels présentés dans le schéma du message constat d'enlèvement.

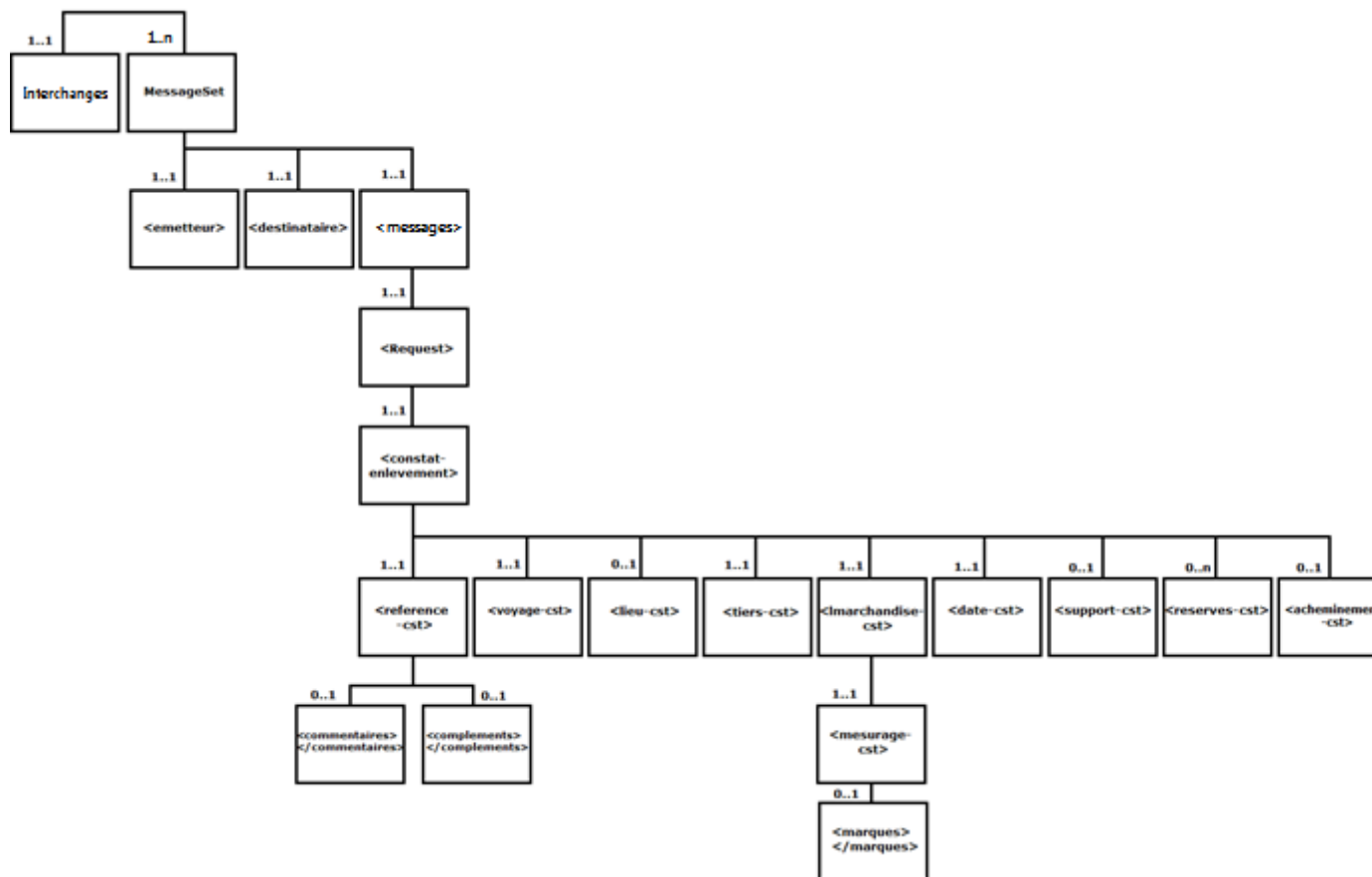


Diagramme de branchement

Le guide d'implémentation du message constat d'enlèvement présente la façon dont doit être implémenté chaque groupe fonctionnel.

L'implémentation de chaque groupe fonctionnel selon le langage XML amène à présenter les données les constituant sous forme d'un ou plusieurs éléments. Chacun de ces éléments est décrit plus précisément à l'aide d'attributs. Ainsi, chaque groupe fonctionnel sera décrit élément par élément et chaque élément sera détaillé avec l'ensemble de ses attributs comportant une définition, un statut, un format, un marqueur, des règles et conditions ainsi que la précision de la valeur de l'attribut si celle-ci relève spécifiquement du PCS.

Pour chaque élément, une deuxième page explicative précise son objet et développe les différentes règles et conditions auxquelles il est soumis.

Le statut de la donnée est décrit à l'aide de trois valeurs : **O** pour obligatoire, **F** pour facultative et **C** pour conditionnelle.

Un exemple d'implémentation est fourni pour chaque élément avec une séquence minimale et complète.

Pour conclure, un exemple de message est fourni en guise d'illustration.

## 1.3. Quelles sont les conditions d'intégration d'un constat d'enlèvement ?

### 1.3.1. Quels sont les tiers habilités à intégrer des constats d'enlèvement?

Le manutentionnaire du lieu de RL où a été vu à quai la marchandise ou le manutentionnaire de RL mentionné lors de la demande d'autorisation de déchargement sont les seuls tiers habilités à intégrer des constats d'enlèvement import.

### 1.3.2. Quelles sont les conditions d'intégration d'un constat d'enlèvement?

Le manutentionnaire de réception livraison peut créer un constat d'enlèvement, de façon explicite ou implicite.

### 1.3.3. Quelles sont les conditions de création d'un constat d'enlèvement?

Le manutentionnaire de réception livraison peut créer un constat d'enlèvement uniquement si la marchandise est annoncée ou s'il a été vu à quai.

## 1.4. Le groupe fonctionnel « Entête message »

### 1.4.1.Élément « Interchanges »

<b>Groupe fonctionnel</b> : Entête message	<b>Élément</b> : 1/5	<b>Élément parent</b> : Aucun
--	----------------------	-------------------------------

<b>Élément</b> : Interchanges	<b>Cardinalité</b> : 1..1
-------------------------------	---------------------------

Attributs	Statut	Format	Marqueur	Règles et conditions	Valeur
Identifiant de l'interchange	O	AN..14	id		
Identifiant du système émetteur	O	AN..35	from		
Identifiant du système destinataire	O	AN..35	to		

#### SYNTAXE

**Minimale** : <Interchanges id="CNI0123456789" from="SYSTEMEMETTEUR" to="SYSTEMDESTINAT">

#### Objet de l'élément

L'élément « interchanges » introduit le contexte de l'échange de données entre le PCS et le système partenaire. Il possède un identifiant attribué par le système émetteur et contient le nom des plates-formes émettrice et destinataire.

L'élément « interchanges » est utilisé afin d'assurer le suivi de l'intégration des messages dans le PCS.

#### Règles

L'élément « interchanges » est unique dans le fichier.

Les attributs identifiant, from et to de l'élément « interchanges » sont obligatoires mais non contrôlés hors respect du format.

## 1.4.2.Élément « MessageSet »

<b>Groupe fonctionnel</b> : Entête message	<b>Élément</b> : 2/5	<b>Élément parent</b> : Interchanges
--	----------------------	--------------------------------------

<b>Élément</b> : MessageSet	<b>Cardinalité</b> : 1..n
-----------------------------	---------------------------

Attribut	Statut	Format	Marqueur	Règles et conditions	Valeur
Référence message	O	AN..14	<b>&lt;MessageSet&gt;</b> id		
Identifiant de l'interchange de rattachement	O	AN..14	icid		
Horodatage	O	AN19	date	Format date: jj /mm/aaaa hh:mm:ss	

### SYNTAXE

**Minimale** : <MessageSet id="MSG123456" icid="CNI0123456789" date="19/10/2021 12:00:00">

### Objet de l'élément

L'élément « MessageSet » indique la présence d'un message dans l'interchange. Il possède un identifiant attribué par le système émetteur et contient l'identifiant de l'interchange auquel il se rattache ainsi que la date à laquelle il a été créé dans la plate-forme émettrice.

L'élément « MessageSet » est utilisé afin d'assurer le suivi de l'intégration des messages dans le PCS.

### Règles

L'attribut identifiant de l'élément « MessageSet » est fourni par la plate-forme émettrice. Cette information est nécessaire pour assurer le suivi de l'intégration du message.

La valeur de l'attribut « identifiant de l'interchange » de rattachement de l'élément « MessageSet » est identique à celle de l'attribut « id » dans l'élément « Interchanges ».

### 1.4.3.Élément « Emetteur »

<b>Groupe fonctionnel</b> : Entête message	<b>Élément</b> : 3/5	<b>Élément parent</b> : MessageSet
--	----------------------	------------------------------------

<b>Élément</b> : Emetteur	<b>Cardinalité</b> : 1..1
---------------------------	---------------------------

Attribut	Statut	Format	Marqueur	Règles et conditions	Valeur
Identifiant tiers/profession émetteur du message	O	AN..9	<MessageSet> <emetteur>		Codification PCS
Code utilisateur de l'émetteur du message	O	AN..9	tiersprof user		Codification PCS

#### SYNTAXE

**Minimale** : <Emetteur user="USERNAME" tiersProf="TIERSPROF" />

#### Objet de l'élément

L'élément « Emetteur » précise fonctionnellement le rôle de la plate-forme émettrice et permet de réaliser son authentification et son habilitation à envoyer des constats d'enlèvement au PCS.

L'élément « Emetteur » est utilisé afin d'assurer le suivi de l'intégration des messages dans le PCS.

#### Règles et conditions

L'ensemble des attributs de l'élément « emetteur » sont codifiés et paramétrés dans le PCS.

#### 1.4.4.Élément « Destinataire »

<b>Groupe fonctionnel :</b> Entête message	<b>Élément :</b> 4/5	<b>Élément parent :</b> MessageSet
--	----------------------	------------------------------------

<b>Élément :</b> Destinataire	<b>Cardinalité :</b> 1..1
-------------------------------	---------------------------

Attribut	Statut	Format	Marqueur	Règles et conditions	Valeur
Identifiant tiers/profession du destinataire message	O	AN..9	<MessageSet> <destinataire> tiersprof		Codification PCS
Code utilisateur destinataire message	O	AN..9	user		Codification PCS

#### SYNTAXE

**Minimale :** <Destinataire user="PCS" tiersProf="PCS" />

#### Objet de l'élément

L'élément « Destinataire » précise fonctionnellement le rôle de la plate-forme destinataire et permet de réaliser son authentification et son habilitation à recevoir des constats d'enlèvement.

L'élément « Destinataire » est utilisé afin d'assurer le suivi de l'intégration des messages dans le PCS.

#### Règles

L'ensemble des attributs de l'élément « Destinataire » sont codifiés dans le PCS.

### 1.4.5.Élément « Messages »

<b>Groupe fonctionnel</b> : Entête message		<b>Élément</b> : 5/5		<b>Élément parent</b> : MessageSet	
<b>Élément</b> : Messages			<b>Cardinalité</b> : 1..1		
<b>Attribut</b>	<b>Statut</b>	<b>Format</b>	<b>Marqueur</b>	<b>Règles et conditions</b>	<b>Valeur</b>
			<Messages>		
<b>Objet de l'élément</b>					

L'élément « Messages » indique la présence d'un document dans l'élément « MessageSet »

L'élément « Messages» est utilisé afin d'assurer le suivi de l'intégration des messages dans le PCS.

## 1.5. Le groupe fonctionnel « Entête document »

### 1.5.1.Élément « Request »

<b>Groupe fonctionnel</b> : Entête document	<b>Élément</b> : 1 / 2	<b>Élément parent</b> : Messages
---	------------------------	----------------------------------

<b>Élément</b> : Request	<b>Cardinalité</b> : 1..1
--------------------------	---------------------------

Attribut	Statut	Format	Marqueur	Règles et conditions	Valeur
Type du document	O	AN3	<b>&lt;Messages&gt;</b> <b>&lt;Request&gt;</b> type	Codification PCS	CEN
Numéro de ref du document	O	AN..17	id		
Code fonction du document	F	AN..6	action	Codification PCS	CREATE = création UPDATE=modification DELETE=suppression

#### SYNTAXE

**Minimale** : **<Messages>**

**<Request id="NUMREFDOC" type="CEN">**

**Complète** : **<Messages>**

**<Request action="CREATE" id="NUMREFDOC" type="CEN">**

#### Objet de l'élément

L'élément « Request » contextualise le document faisant l'objet de l'intégration avec la précision d'un type, d'un identifiant et d'un code fonction.

#### Règles

Le flux constat d'enlèvement du manutentionnaire vers le PCS concerne les créations de constat.

La valeur de l'attribut « id » est une référence de document.

### 1.5.2.Élément « constat-enlevement »

<b>Groupe fonctionnel</b> : Entête document	<b>Élément</b> : 2/2	<b>Élément parent</b> : Request
---	----------------------	---------------------------------

<b>Élément</b> : constat-enlevement	<b>Cardinalité</b> : 1..1
-------------------------------------	---------------------------

Attribut	Statut	Format	Marqueur	Règles et conditions	Valeur
			<constat-enlevement>		

<b>SYNTAXE</b>
----------------

**Minimale:** <constat-enlevement>

<b>Objet de l'élément</b>
---------------------------

L'élément « constat-enlevement » indique le début de la description du document.

## 1.6. Le groupe fonctionnel « Référence »

### 1.6.1.Élément « reference-cst»

Groupe fonctionnel : Référence		Elément : 1/3		Elément parent : constat-enlevement	
Elément : Reference-cst			Cardinalité : 1..1		
Attribut	Statut	Format	Marqueur	Règles et conditions	Valeur
Identifiant PCS de l'avis de mise à quai	C	AN13	<reference-cst> amq	Obligatoire avec hist si l'attribut ref de <lmarchandise-cst> n'est pas renseigné	Identifiant PCS
Version	C	AN..2	hist	Obligatoire avec amq si l'attribut ref de <lmarchandise-cst> n'est pas renseigné	
Indicateur réserves	F	AN1	res	N Par défaut	Y=Oui N= Non
Référence externe du manutentionnaire	F	AN..17	ext		
Référence interchange du manutentionnaire	F	AN..17	inter		
Indicateur enlèvement temporaire	F	AN1	ind	N Par défaut	Y=Oui N= Non
Statut attribué par le PCS au constat	F	AN..3	statut	Si non renseigné, égal à VAU	VAU=Validé PRO=Provisoire INV=Invalidé
Sens	F	AN2	sens		EM=Import

## SYNTAXE

**Minimale :** `<reference-cst inter="INTERCHANGE01" amq="BBI0065255611" hist="1"/>`

**Complète :** `<reference-cst amq="BBI0065255611" hist="1" res="Y" inter="INTERCHANGE01" ext="REFEXT01" ind="Y" statut="VAU" sens="EM" />`

## Objet de l'élément

L'élément « Reference-cst » indique quelles sont les références PCS et externes auxquelles est associé le constat d'enlèvement créé dans le PCS.

## Règles et conditions

L'élément « reference-cst » est présent une fois dans l'élément « constat-enlevement ».

Les attributs « amq » et « hist » sont obligatoires dans l'élément « reference-cst » si l'attribut « ref » de l'élément « Imarchandise-cst » n'est pas renseigné.

Si l'attribut « statut » n'est pas renseigné, il sera considéré égal à VAU par défaut.

## 1.6.2.Élément « commentaires »

<b>Groupe fonctionnel</b> : Reference	<b>Élément</b> : 2/3	<b>Élément parent</b> : reference-cst
---------------------------------------	----------------------	---------------------------------------

<b>Élément</b> : commentaires	<b>Cardinalité</b> : 0..1
-------------------------------	---------------------------

Attribut	Statut	Format	Marqueur	Règles et conditions	Valeur
Commentaires généraux sur le constat	O	AN..210	<commentaires> </commentaires>		

### SYNTAXE

**Minimale** : <commentaires>COMMENTAIRES CONSTAT</commentaires>

### Objet de l'élément

L'élément « commentaires » complète de façon littérale les informations comprises dans le constat d'enlèvement.

### Règles et conditions

L'élément « commentaires » est absent ou présent une fois dans l'élément « constat-enlevement ».

### 1.6.3.Élément « complements »

<b>Groupe fonctionnel</b> : Reference	<b>Élément</b> : 3/3	<b>Élément parent</b> : reference-cst
---------------------------------------	----------------------	---------------------------------------

<b>Élément</b> : complements	<b>Cardinalité</b> : 0..1
------------------------------	---------------------------

Attribut	Statut	Format	Marqueur	Règles et conditions	Valeur
Complément littéral relatif aux réserves	O	AN..210	<complements> </complements>		

#### SYNTAXE

Minimale :           <complements>RESERVES</complements>

                          </reference-cst>

#### Objet de l'élément

L'élément « complements » complète de façon littérale l'indicateur et la codification des réserves dans le constat d'enlèvement.

#### Règles et conditions

L'élément « complements » est absent ou présent une fois dans l'élément « constat-enlevement ».

Cet élément n'est présent que si l'indicateur réserves porte la valeur « Y ».

## 1.7. Le groupe fonctionnel « Voyage »

### 1.7.1.Élément « voyage-cst »

<b>Groupe fonctionnel :</b> Voyage	<b>Élément :</b> 1/1	<b>Élément parent :</b> constat-enlevement
------------------------------------	----------------------	--

<b>Élément :</b> Voyage-cst	<b>Cardinalité :</b> 1..1
-----------------------------	---------------------------

Attribut	Statut	Format	Marqueur	Règles et conditions	Valeur
Identifiant PCS du VOS	O	AN11	<voyage-cst> sic		Identifiant PCS du VOS

#### SYNTAXE

**Minimale :** <voyage-cst sic="VOS0000000001" />

#### Objet de l'élément

L'élément « voyage-cst » précise à quel voyage (Annonce de Transport Physique) correspond le constat d'enlèvement.

#### Règles et conditions

L'élément « voyage-cst » est présent une fois dans l'élément « constat-enlevement ».

## 1.8. Le groupe fonctionnel « Lieu »

### 1.8.1.Élément « lieu-cst »

<b>Groupe fonctionnel</b> : Lieu	<b>Élément</b> : 1/1	<b>Élément parent</b> : constat-enlevement
----------------------------------	----------------------	--

<b>Élément</b> : Lieu-cst	<b>Cardinalité</b> : 0..1
---------------------------	---------------------------

Attribut	Statut	Format	Marqueur	Règles et conditions	Valeur
Zone	O	AN..4	<lieu-cst> zone		Codification PCS
Lieu	O	AN..8	lieu		Codification PCS

#### SYNTAXE

**Minimale** : `<lieu-cst zone="LEH" lieu="MXXX" />`

#### Objet de l'élément

L'élément « lieu-cst » précise à quel lieu de réception livraison correspond le constat envoyé par le manutentionnaire.

#### Règles et conditions

L'élément « lieu-cst » peut être présent une fois dans l'élément « constat-enlevement ».

L'élément « lieu-cst » peut être absent à condition que les attributs « amq » et « hist » de l'élément « reference-cst » soient renseignés.

## 1.9. Le groupe fonctionnel « Tiers »

### 1.9.1.Élément « tiers-cst »

<b>Groupe fonctionnel</b> : Tiers	<b>Élément</b> : 1/1	<b>Élément parent</b> : constat-enlevement
-----------------------------------	----------------------	--

<b>Élément</b> : tiers-cst	<b>Cardinalité</b> : 1..1
----------------------------	---------------------------

Attribut	Statut	Format	Marqueur	Règles et conditions	Valeur
Identifiant PCS du manut qui crée le constat Identifiant PCS de l'agent fret	O F	AN..9 AN..9	<Tiers-cst> manut agfret		Codification PCS Codification PCS

#### SYNTAXE

**Minimale** : <tiers-cst manut="TIERSPROF" />

**Complète** : <tiers-cst manut="TIERSPROF" agfret="TIERSPROF" />

#### Objet de l'élément

L'élément « tiers-cst » précise quels sont les tiers concernés par le constat d'enlèvement.

#### Règles et conditions

L'élément « tiers-cst » est présent une fois dans l'élément « constat d'enlèvement ».

## 1.10. Le groupe fonctionnel « Marchandise»

### 1.10.1. Elément fonctionnel « Marchandise»

<b>Groupe fonctionnel</b> : marchandise	<b>Elément</b> : 1/3	<b>Elément parent</b> : constat-enlevement
---	----------------------	--

<b>Elément</b> : lmarchandise-cst	<b>Cardinalité</b> : 1..1
-----------------------------------	---------------------------

Attribut	Statut	Format	Marqueur	Règles et conditions	Valeur
Référence externe de la ligne marchandise	C	AN..17	<lmarchandise-cst> ref	Obligatoire si amq et hist non renseignés dans <reference-cst>	
Nombre d'unités de conditionnement	O	N..6	nb		
Code PCS de l'unité de conditionnement	O	AN..4	code		
Poids brut de la marchandise	F	N..9 ou AN 13	poids	Le format dépend de la gestion des décimales spécifique à la place	
Volume annoncé	F	N..9	vol		

<b>SYNTAXE</b>
----------------

**Minimale** : <lmarchandise-cst nb="67" code="PAL" >

**Complète** : <lmarchandise-cst nb="70" code=" PAL " poids="10000" vol="20000" ref="REFMARCH" >

#### Objet de l'élément

L'élément «lmarchandise» décrit précisément la marchandise faisant l'objet d'un constat d'enlèvement.

#### Règles et conditions

L'élément «lmarchandise» est présent une fois dans l'élément « constat-enlevement ».

L'attribut « ref » de l'élément « lmarchandise » est obligatoire si les attributs « amq » et « hist » de l'élément « reference-cst » ne sont pas renseignés.

Selon la place, l'attribut « poids » peut gérer les décimales ou non :

- Si les décimales sont gérées, son format est de 9 caractères numériques + un séparateur ( « , » ) + 3 caractères numériques.
- Si les décimales ne sont pas gérées, le format est de 9 caractères numériques.

### 1.10.2. Elément fonctionnel « Mesurage »

<b>Groupe fonctionnel</b> : Mesurage	<b>Elément</b> : 2/3	<b>Elément parent</b> : Imarchandise-cst
--------------------------------------	----------------------	--

<b>Elément</b> : mesurage-cst	<b>Cardinalité</b> : 1..1
-------------------------------	---------------------------

Attribut	Statut	Format	Marqueur	Règles et conditions	Valeur
Quantité	O	N6	<mesurage-cst> nb		
Code PCS de l'unité de manutention	O	AN..4	code		Codification PCS

#### SYNTAXE

**Complète** : `< mesurage -cst nb="10 " code="PAL" />`

`</Imarchandise-cst>`

#### Objet de l'élément

L'élément «mesurage» précise littéralement quels sont les mesurages de la marchandise.

#### Règles et conditions

L'élément «mesurage» doit être présent une fois dans l'élément « Imarchandise-cst ».

### 1.10.3. Élément fonctionnel « marques »

<b>Groupe fonctionnel</b> : marques	<b>Élément</b> : 3/3	<b>Élément parent</b> : mesurage-cst
-------------------------------------	----------------------	--------------------------------------

<b>Élément</b> : marques	<b>Cardinalité</b> : 0..1
--------------------------	---------------------------

Attribut	Statut	Format	Marqueur	Règles et conditions	Valeur
Marques précise les marques et numéros de la ligne marchandise.	F	AN..350	<marques></marques>		

#### SYNTAXE

**Complète** : <marques > MARQUES </marques>

</ mesurage-cst >

#### Objet de l'élément

L'élément «marques» précise les marques et numéros de la ligne de colisage.

#### Règles et conditions

L'élément «marques» peut être absent ou présent une fois dans l'élément « mesurage-cst ».

## 1.11. Le groupe fonctionnel « Date de constat »

### 1.11.1. Élément fonctionnel «Date de constat»

<b>Groupe fonctionnel</b> : Date de constat	<b>Élément</b> : 1/1	<b>Élément parent</b> : constat-enlevement
---	----------------------	--

<b>Élément</b> : date-cst	<b>Cardinalité</b> : 1..1
---------------------------	---------------------------

Attribut	Statut	Format	Marqueur	Règles et conditions	Valeur
Date du constat d'enlèvement	O	AN16	<date-cst> horodatage		JJ/MM/AAAA HH:MM

#### SYNTAXE

**Minimale** : <date-cst horodatage="02/04/2021 10:00" />

#### Objet de l'élément

L'élément «date-cst» décrit précisément la date à laquelle a été réalisé le constat d'enlèvement par le manutentionnaire.

#### Règles et conditions

L'élément «date-cst» est présent une fois dans l'élément « constat-enlevement».

## 1.12. Le groupe fonctionnel « Support de manutention »

### 1.12.1. Élément fonctionnel «support»

<b>Groupe fonctionnel</b> : Support	<b>Élément</b> : 1/1	<b>Élément parent</b> : constat-enlevement
-------------------------------------	----------------------	--

<b>Élément</b> : support-cst	<b>Cardinalité</b> : 0..1
------------------------------	---------------------------

Attribut	Statut	Format	Marqueur	Règles et conditions	Valeur
Identifiant du support de manutention	F	AN..17	<b>&lt;support-cst&gt;</b> id		
Identifiant PCS du conditionnement	O	AN..4	code		Codification PCS
Tare du support de manutention	F	N..5	tare		Exprimé en kilogrammes

#### SYNTAXE

**Minimale** : `<support-cst code="MAFI" />`

**Complète** : `<support-cst code="MAFI" id="123456" tare="2200" />`

#### Objet de l'élément

L'élément «support» décrit précisément le support de manutention sur lequel est arrivé la marchandise faisant l'objet d'un constat.

#### Règles et conditions

L'élément «support» peut être absent ou présent dans l'élément « constat-enlevement».

## 1.13. Le groupe fonctionnel « Acheminement »

### 1.13.1. Élément fonctionnel « Acheminement »

<b>Groupe fonctionnel</b> : Acheminement	<b>Élément</b> : 1/1	<b>Élément parent</b> : constat-enlevement
--	----------------------	--

<b>Élément</b> : acheminement-cst	<b>Cardinalité</b> : 0..1
-----------------------------------	---------------------------

Attribut	Statut	Format	Marqueur	Règles et conditions	Valeur
Identifiant du moyen de transport	O	AN..17	id	Si property interzone.enable=true	Codification PCS Codification PCS
Identifiant PCS du type de moyen de transport	F	AN..3	sic		
Identifiant PCS du transporteur	F	AN..9	code		
Identification du transporteur hors PCS	F	AN..17	nom		
Identifiant PCS de Moyen de transport Massifiée	F	AN13	atm		Identifiant VOB

#### SYNTAXE

**Complète** : `<acheminement-cst sic="RTE" id="1234 XH 13" code="TPSOVIVAL" nom="NOM" />`

#### Objet de l'élément

L'élément «acheminement» décrit précisément le moyen de transport par lequel l'équipement est enlevé de la zone de réception livraison.

#### Règles et conditions

L'élément «acheminement» peut être absent ou présent une fois dans l'élément « constat-enlevement ».

## 1.14. Le groupe fonctionnel « Réserves »

### 1.14.1. Élément fonctionnel « Réserves »

<b>Groupe fonctionnel</b> : Reserves-cst	<b>Élément</b> : 1/1	<b>Élément parent</b> : constat-enlevement
--	----------------------	--

<b>Élément</b> : reserves-cst	<b>Cardinalité</b> : 0..n
-------------------------------	---------------------------

Attribut	Statut	Format	Marqueur	Règles et conditions	Valeur
Identifiant PCS du type de réserves	O	AN..9	<reserves-cst>		Codification PCS
Codification PCS de l'origine des réserves	F	AN..3	code ori		

#### SYNTAXE

**Minimale** : <reserves-cst code="RESE1" />

#### Objet de l'élément

L'élément «réserves» décrit précisément les réserves prises par le manutentionnaire RL lors du constat d'enlèvement d'un équipement.

#### Règles et conditions

L'élément «réserves» peut être absent ou présent une ou plusieurs fois dans l'élément « constat-enlevement ».

L'élément « réserves » doit être présent uniquement si l'attribut res est à Y.

## 2. Exemples de messages de constat d'enlèvement import

### 2.1. Exemple de message restreint constat d'enlèvement conventionnel import

Le message restreint comprend le nombre minimal d'éléments et d'attributs requis pour intégrer un constat d'enlèvement dans le PCS en utilisant un identifiant d'avis de mise à quai.

```
<?xml version="1.0" encoding="ISO-8859-1"?>
<Interchanges id="1401313846764" from="MXXX" to="APLEH">
  <MessageSet id="1" icid="1401313846764" date="31/01/2021 16:25:43">
    <Destinataire user="APLEH" tiersProf="APLEH"/>
    <Emetteur user="INTFMXXX" tiersProf="MXXX"/>
    <Messages>
      <Request action="CREATE" id="BBI0068420576" type="CEN">
        <constat-enlevement>
          <reference-cst hist="1" amq="BBI0068420576" inter="1401313846764" res="N">
            <complements>C1</complements>
          </reference-cst>
          <voyage-cst sic="VOS0000014551"/>
          <lieu-cst zone="LEH" lieu="MXXX"/>
          <tiers-cst manut="MXXX"/>
          <lmarchandise-cst nb="000002" code="PA" poids="0">
            <mesurage-cst nb="000002" code="PA"/>
          </lmarchandise-cst>
          <date-cst horodatage="31/01/2021 16:23"/>
        </constat-enlevement>
      </Request>
    </Messages>
  </MessageSet>
</Interchanges>
```

## 2.2. Exemple de message complet de constat d'enlèvement conventionnel import

Le message complet comprend l'ensemble des éléments et attributs possibles pour intégrer un constat d'enlèvement dans le PCS.

```
<?xml version="1.0" encoding="ISO-8859-1"?>
<Interchanges id="1391184060364" from="MXXX" to="APLEH">
  <MessageSet id="170100" icid="1391184060364" date="31/01/2021 17:01:00">
    <Destinataire user=" APLEH " tiersProf=" APLEH " />
    <Emetteur user="INTFMXXX" tiersProf="MXXX" />
    <Messages>
      <Request id="BBI0068379190" type="CEN" action="CREATE" ref="793S40078A">
        <constat-enlevement>
          <reference-cst hist="1" amq=" BBI0068379190" inter="P59558" statut="VAU" sens="EM"/>
          <voyage-cst sic="VOS0000015262"/>
          <lieu-cst zone="LEH" lieu="MXXX" />
          <tiers-cst manut="MXXX" agfret="2308578"/>
          <lmarchandise-cst ref="793S40078A" nb="36" code="COL" poids="482">
            <mesurage-cst nb="36" code="CT" >
              <marques>ALBEA RESTITUTION TCSI GARONNE</marques>
            </mesurage-cst>
          </lmarchandise-cst>
          <date-cst horodatage="31/01/2021 17:06" />
        </constat-enlevement>
      </Request>
    </Messages>
  </MessageSet>
</Interchanges>
```

## 3. Acquittement fonctionnel

A chaque message reçu, le PCS renvoie un message d'acquittement fonctionnel afin de faire état du statut de l'intégration. Chaque partenaire émetteur peut s'abonner à un service et recevoir les messages d'acquittement fonctionnel du PCS.

### 3.1. Présentation du message

Le message d'acquittement fonctionnel a pour objectif d'informer le partenaire du résultat de l'intégration du message qu'il a envoyé. Ce résultat peut être de deux natures :

🔴 Acquittement fonctionnel positif :

- 🔵 L'intégration du constat d'enlèvement a été réalisée,
- 🔵 Le message d'acquittement fonctionnel est envoyé avec le statut validé (V),
- 🔵 Le PCS envoie l'identifiant, le statut et la date du constat d'enlèvement créés dans le PCS associés à l'identifiant de la marchandise s'il s'agit d'un constat de type conventionnel.

🔴 Acquittement fonctionnel négatif :

- 🔵 L'intégration du constat d'enlèvement n'a pu aboutir,
- 🔵 Le message d'acquittement fonctionnel est envoyé avec le statut rejeté (R),
- 🔵 Le PCS envoie l'identifiant de la marchandise s'il s'agit d'un constat de type conventionnel associé à la description de l'erreur survenue lors du processus d'intégration.

Un guide d'implémentation du message d'acquittement fonctionnel est disponible. Il contient une description détaillée du message.

A titre d'exemple, un message d'acquittement fonctionnel positif et négatif au constat d'enlèvement. Chaque message est accompagné de commentaires.

## 3.2. Message d'acquiescement fonctionnel positif

### 3.2.1.Exemple de message d'acquiescement fonctionnel positif

```
<?xml version="1.0" encoding="ISO-8859-1"?>
<Interchanges id="INTERCHANGEID" from="AP+" to="EMETTEUR">
  <MessageSet id="1603141" icid="INTERCHANGEID" date="15/04/2021 16:03:14">
    <Destinataire user="CODEDESTINATAIRE" tiersProf="DESTINATAIRE"/>
    <Emetteur user="AP+" tiersProf="AP+"/>
    <Messages>
      <Response statut="V" action="CREATE" id="REFDOC " type="CEN">
        <reference tiers="TIERS" sic="GORXXXXXXXXX" date="17/08/2021 16:03" statut="VAU" ref="BBIXXXXXXXXXX"/>
      </Response>
    </Messages>
  </MessageSet>
</Interchanges>
```

### 3.2.2.Commentaires

Le message d'acquiescement fonctionnel ci-dessus fait référence au message de création de constat d'enlèvement fourni en exemple. Il reprend les caractères génériques des messages avec les groupes fonctionnels « entête message » et « entête document ».

Le marqueur <Response> caractérise le message d'acquiescement fonctionnel. Le statut « V » signifie que le constat d'enlèvement (CEN) affecté à la marchandise ayant pour valeur « REFDOC » a bien été intégré dans le PCS.

Le marqueur <reference> précise les conditions d'intégration en rappelant la référence du partenaire (BBI0000000001) et en lui associant une référence PCS (GORXXXXXXXXX) créée le 15/04/2021 à 16:03 avec le statut « Validé Utilisateur » (VAU).

## 3.3. Message d'acquiescement fonctionnel négatif

### 3.3.1.Exemple de message d'acquiescement fonctionnel négatif

```
<Interchanges id="INTERCHANGEID" from="APMRS" to="EMETTEUR">
  <MessageSet id="1601171" icid="INTERCHANGEID" date="15/04/2021 16:01:17">
    <Destinataire user="CODEDESTINATAIRE" tiersProf="DESTINATAIRE"/>
    <Emetteur user="AP+" tiersProf="AP+"/>
    <Messages>
      <Response statut="R" action="CREATE" id="REFDOC" type="CEN">
        <reference tiers="TIERS" date="15/04/2021 16:01" statut="VAU" ref="BBIXXXXXXXX">
          <erreur code="569">
            <libelle> Vous devez saisir soit le numéro d'interchange soit la référence de sortie.</libelle>
          </erreur>
        </reference>
      </Response>
    </Messages>
  </MessageSet>
</Interchanges>
```

### 3.3.2.Commentaires

Le message d'acquiescement fonctionnel ci-dessus fait référence au message constat d'enlèvement fourni en exemple. Il reprend les caractères génériques des messages avec les groupes fonctionnels « entête message » et « entête document ».

Le marqueur <Response> caractérise le message d'acquiescement fonctionnel. Le statut « R » signifie que le constat d'enlèvement (CEN) affecté à la marchandise ayant pour référence « REFDOC » n'a pu être intégré dans le PCS.

Le marqueur <reference> précise les conditions de non intégration en rappelant la référence du partenaire (BBIXXXXXXXX) et en lui associant une erreur permettant de motiver le rejet du constat d'enlèvement.